

30/31 MEI & 1 JUNI 2017 JAARBEURS UTRECHT

Bedrijfsnaam: ..... Telefoon: .....  
 Postadres: ..... Website: .....  
 Postcode / Plaats: ..... E-mailadres contactpersoon: .....  
 Contactpersoon: ..... M / V Land: .....  
 Factuuradres\*: ..... Ordernummer: .....  
 BTW-nummer: .....

\* factuuradres alleen invullen wanneer dit afwijkt van het postadres.

### 1. STANDBOUW

#### Standtype 'Basic' systeembouw

Afmeting 4 x 4 = 16 m<sup>2</sup>

Afmeting 6 x 4 = 24 m<sup>2</sup>

Afmeting 9 x 4 = 36 m<sup>2</sup>

Afmeting 10 x 4 = 40 m<sup>2</sup>

Afmeting 10 x 5 = 50 m<sup>2</sup>

Afmeting 10 x 6 = 60 m<sup>2</sup>

Afmeting 10 x 8 = 80 m<sup>2</sup>

Andere oppervlakten :..... m<sup>2</sup>

#### Leden

€ 3.257,-

€ 4.812,-

€ 7.006,-

€ 7.686,-

€ 9.278,-

€ 11.442,-

€ 15.239,-

op aanvraag

#### Niet-leden

€ 4.453,-

€ 6.526,-

€ 9.338,-

€ 10.363,-

€ 12.630,-

€ 15.325,-

€ 20.610,-

op aanvraag



De prijzen zijn inclusief onderstaande specificaties maar exclusief de kosten voor het bezoekersregistratiesysteem, waarvan de afname verplicht is. De kosten voor het registratiesysteem bedragen voor leden € 125,- per stand. Voor niet-leden bedragen de kosten € 150,- per stand. Alle genoemde prijzen zijn exclusief BTW.

#### Meubelopties

Optie 1 (lage set)

1x tafel 603 wit, 2x stoel 121 zwart

Optie 2 (lage set)

1x tafel 603 zwart, 2x stoel 126

Optie 3 (hoge set)

1x tafel 616 wit, 2x kruk 503 wit

#### Specificaties

• Scheidingswanden van 250 cm hoog, systeem wit

• Tapijttegels antraciet

• Blauwe frieslijst met witte

naamsvermelding

• Afsluitbare berging

[2m x 1m, bij stands <21 m<sup>2</sup>: 1 x 1 m]

• 1 spot per 4 m<sup>2</sup>

• Elektra; 1 KW aansluiting

• 1 dubbele wandcontactdoos

• Stroomverbruik voor spot en dubbele wandcontactdoos (dagstroom)

Zie voor afbeeldingen en meer informatie [www.eabeurs.nl](http://www.eabeurs.nl).

### 2. CLUSTER

Hier kunt u het cluster aangeven waarin uw bedrijf wenst te staan, zie voor specificaties het uitgewerkte expositieprogramma en de clusterindeling op [www.eabeurs.nl](http://www.eabeurs.nl).

Design & Engineering  Elektronica productie  Elektronica componenten  Test & Measurement/Testtechnologie

### 3. VOORKEUR(EN) / OPMERKING(EN)

.....  
 .....

Ondergetekende neemt deel aan Electronics & Applications 2017 en verklaart bijgevoegde algemene voorwaarden beursdeelname Electronics & Applications 2017 en het Accommodatiereglement Jaarbeurs Utrecht te hebben ontvangen, daarvan kennis te hebben genomen en aanvaardt de toepasselijkheid daarvan. Het reglement en de voorwaarden zijn ook te vinden op [www.eabeurs.nl](http://www.eabeurs.nl).

Naam: .....

Plaats: .....

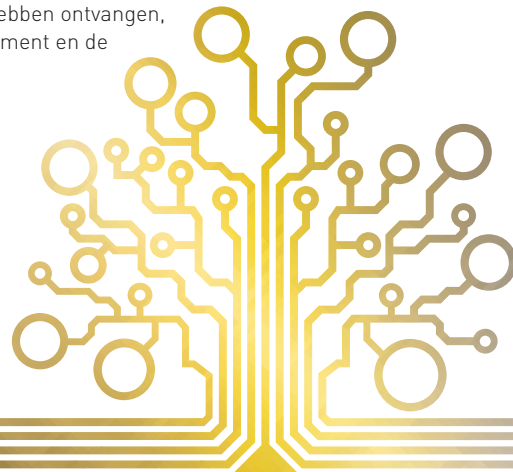
Datum: .....

Handtekening: .....

Het inschrijfformulier kunt u retourneren naar:

FHI, federatie van technologiebranches, t.a.v. Marc Berkouwer, [m.berkouwer@fhi.nl](mailto:m.berkouwer@fhi.nl),

Postbus 366, 3830 AK Leusden, Fax [033] 461 66 38



### ELEKTRONICA PRODUCTIE

Elektronica productie equipment  
Reparatie equipment & tools  
Printed Circuit Board Assembly  
Sub-assembly Service  
Elektronica productiematerialen  
Elektronica productie supplies  
Assemblage- en productieservice  
Machines en equipment voor elektronica productie  
Materialen voor elektronica productie

### ELEKTRONICA COMPONENTEN

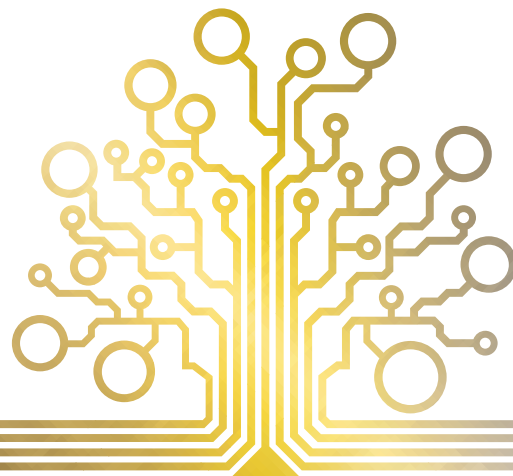
Halfgeleiders  
Passieve componenten  
Actieve componenten  
Componentenservice  
Elektromechanische componenten  
Hardwarecomponenten voor Embedded Systems  
Power supplies  
LED's  
Transformatorendisplays  
Displays en optische componenten  
Industriële computers  
Behuizingen  
Analoge en digitale componenten  
Geheugens  
Programmeerbare logica  
Microprocessors en Digital Signal Processors  
RF-MEMS, MO-MEMS, Bio-MEMS, NEMS  
Wireline componenten en (sub)systemen  
Wireless componenten en (sub)systemen  
Multimediacomponenten en (sub)systemen  
Communicatiebussen  
Remote Control Systems  
Sensorcomponenten  
Sensorproducten  
Intelligente sensorsystemen

### DESIGN & ENGINEERING

Elektronicaontwerp  
Electronic Design Automation  
Embedded Systems Design Services  
Design/Engineering Service  
Design Tools  
Engineering Management  
Embedded Software Tools  
Communicatieprotocollen en -software  
Product- en systeemintegratieservices  
Sensor Design & Engineering Service  
Sensornetwerken  
ASIC Design Services  
FPGA Design Services  
E-Card Board Level Design Software  
High Level Design Tools  
Board Level Design Software  
Microproductietechniek  
Industriële vormgeving  
Graphic User Interface

### TEST & MEASUREMENT/TESTTECHNOLOGIE

Elektronica T&M-systemen  
Communicatie T&M-apparatuur  
Industrial Maintenance & Installation T&M Equipment  
Test- & simulatiesoftware  
Testservice  
Elektrisch testen  
Mechanisch testen  
Klimaattesten  
Kalibratie & validatie  
General purpose meet- & testapparatuur  
Handheld Tester  
Data-acquisitie



### Als exposant deelnemen aan Electronics & Applications 2017

Door het invullen en het verzenden van het inschrijfformulier en de deelname voorwaarden (zie ook [www.eabeurs.nl](http://www.eabeurs.nl)) schrijft u zich in als exposant van Electronics & Applications 2017 en verklaart u de algemene voorwaarden beursdeelname Electronics & Applications 2017 en het Accommodatiereglement Jaarbeurs Utrecht te hebben ontvangen, daarvan kennis te hebben genomen en aanvaardt u de toepasselijkheid daarvan. Na ontvangst van uw inschrijfformulier door FHI krijgt u per mail een bevestiging van inschrijving.

Meer informatie: Marc Berkouwer, (033) 465 75 07 of [m.berkouwer@fhi.nl](mailto:m.berkouwer@fhi.nl).

### STANDS

Alle exposanten hebben een standaardstand, deze wordt door de organisatie verzorgd. De exposanten hebben keuze uit stands vanaf 16m<sup>2</sup>. De stands bestaan uit systeembouw en zijn van hoge kwaliteit. De standaardstands zijn allen voorzien van hetzelfde standaardpakket. Dit pakket bestaat uit: witte wanden van 2,5 meter hoog, vloertegels (keuze in kleur), een blauwe frieslijst met naam van de firma, standverlichting, standaard meubels (3 keuzemogelijkheden), afsluitbare berging en elektra-aansluiting. De deelnemer heeft tegen lage kosten een stand met professionele uitstraling.

Voor tarieven zie bijgevoegd inschrijfformulier of kijk op [www.eabeurs.nl](http://www.eabeurs.nl).

### CONFERENTIEPROGRAMMA

Gelijktijdig met de beurs worden er verschillende seminars aangeboden. Deze seminars spelen in op de huidige ontwikkelingen in de elektronica. Exposanten, klanten van exposanten en externe deskundigen worden uitgenodigd hun bijdrage te leveren aan het conferentieprogramma van E&A 2017.

Meer informatie: Harm Wijsman, (033) 465 75 07 of [h.wijsman@fhi.nl](mailto:h.wijsman@fhi.nl).

### LIVE PRODUCTION INTEGRATION LINE

De Live Production Integration Line is een samenwerking tussen verschillende exposanten. Met hun wordt de invulling van de productielijn opgezet. Leveranciers van productiemachines en -diensten bundelen hun krachten op de beursvloer. Deelnemers aan de LivePIL hebben interactief contact met de bezoekers doordat de werkwijze van de lijn en de machines direct zichtbaar is.

Meer informatie: Harm Wijsman, (033) 465 75 07 of [h.wijsman@fhi.nl](mailto:h.wijsman@fhi.nl).

### ELEKTRONICAGADGET

Een aantal exposanten zorgt samen voor de totstandkoming van het elektronicagadget. Bij verschillende exposanten kan de bezoeker een onderdeel van het gadget ophalen en uiteindelijk in elkaar zetten tot een totaalproduct. Deelname aan deze activiteit levert enthousiasme en directe interactie met de bezoekers op. De deelnemende exposanten krijgen directe contactmomenten met de bezoekers.

Voor meer informatie over de sponsormogelijkheden (financieel of componenten): Harm Wijsman, (033) 465 75 07 of [h.wijsman@fhi.nl](mailto:h.wijsman@fhi.nl).

### MEDIAPARTNERS

Samen met de exposanten, mediapartners en verenigingen wordt naar een optimaal bezoekersaantal gestreefd. Als organisator biedt FHI een aantal hulpmiddelen aan voor de bezoekerswerving voor Electronics & Applications 2017. FHI heeft met diverse mediapartners afspraken gemaakt over zowel redactionele aandacht als afspraken over het plaatsen van advertenties en banners. Door middel van deze campagnes en een persbijeenkomst brengt FHI de beurs onder de aandacht van bezoekers.

Meer informatie: Linda Bos, (033) 465 75 07 of [l.bos@fhi.nl](mailto:l.bos@fhi.nl).

### WEBSITE & NIEUWSBRIEVEN

Op de beurswebsite staat alle relevante informatie over de beurs, exposanten, beursprojecten en het conferentieprogramma. Alle beursdeelnemers kunnen zelf hun eigen (product)nieuws op deze interactieve site plaatsen. De nieuwsberichten worden automatisch gekoppeld aan de social media kanalen van de beurs. Ook wordt voor iedere beursdeelnemer op [www.eabeurs.nl](http://www.eabeurs.nl) een eigen profielpagina aangemaakt. De site biedt ook de mogelijkheid om een roulerende banner te plaatsen.

Vanaf februari stuurt FHI in totaal zo'n acht e-mailnieuwsbrieven naar de potentiële bezoekers van de beurs. In deze nieuwsbrieven wordt ook uitgebreid aandacht besteed aan onder andere de betrokkenheid van de deelnemers bij de gadget en de seminars.

Meer informatie: Linda Bos, (033) 465 75 07 of [l.bos@fhi.nl](mailto:l.bos@fhi.nl).

### ONLINE BEZOEKERS WERVEN

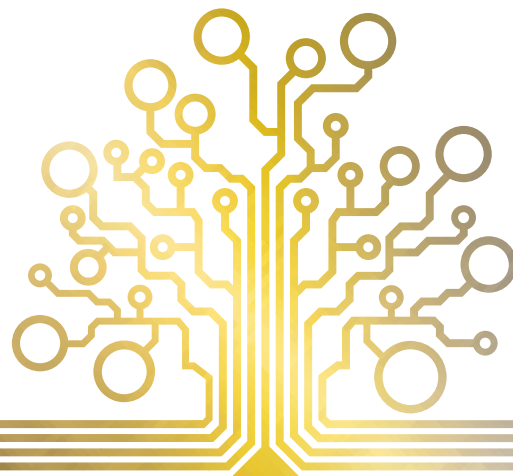
Een belangrijk element in de bezoekerswerving is de mogelijkheid dat elke exposant zijn eigen relaties rechtstreeks via de eigen website laat registreren voor een gratis bezoek aan de beurs. De door FHI gratis beschikbaar gestelde registratiemodule kan door de exposant op de eigen site en in e-mails geplaatst worden. Via de inlogcode kan de exposant checken hoe het loopt met de werving van de eigen bezoekers en wie zich heeft aangemeld via de eigen registratielink. Op de beursite ([www.eabeurs.nl](http://www.eabeurs.nl)) wordt een top twintig van exposanten bijgehouden die de meeste bezoekers naar de beurs trekken. Alle bezoekers die via de eigen werving voorinschrijven, zijn voor de exposant vooraf bekend zodat de exposant zelf gerichte acties kan uitvoeren. De exposant die via deze unieke registratielink de meeste bezoekers naar zijn stand trekt, wint de Marketing Communicatie Cup en daarmee een gratis stand op de volgende editie van Electronics & Applications.

Meer informatie: Linda Bos, (033) 465 75 07 of [l.bos@fhi.nl](mailto:l.bos@fhi.nl).

### BEZOEKERSREGISTRATIE

Alle bezoekers van de beurs Electronics & Applications 2017 worden bij binnenkomst geregistreerd. Naast de standhuur betaalt iedere standhouder een vast bedrag per reader (€ 125,- voor leden en € 150,- voor niet-leden) om de gegevens van de standbezoeker te scannen en op te slaan. Het door de registratie opgebouwde en geschoonde adressenbestand wordt na afloop van de beurs ter beschikking gesteld. Voor beursdeelnemers die lid zijn van FHI is dit gratis opvraagbaar. De opschoning betreft de selectie van de bezoekers die hebben aangegeven geen bezwaar te hebben tegen commercieel gebruik van hun gegevens.

Meer informatie: Marc Berkouwer, (033) 465 75 07 of [m.berkouwer@fhi.nl](mailto:m.berkouwer@fhi.nl).



# Algemene voorwaarden beursdeelname Electronics & Applications 2017

## DEFINITIES

### Artikel 1

- 1.1 Accommodatieverhuurder: de natuurlijke of rechtspersoon die aan FHI de ruimte verhuurt waar de Beurs wordt gehouden.
- 1.2 Artikelen: de artikelen die door de Exposant op de Beurs worden getoond en/of diensten die door hem worden geleverd.
- 1.3 Beurs: de beurs of het evenement Electronics & Applications (E&A), zoals door FHI voor eigen rekening en risico wordt georganiseerd, ter zake waarvan de Overeenkomst is gesloten.
- 1.4 Beursaccommodatie: de ruimte waar de Beurs plaatsvindt, zoals door de Accommodatieverhuurder ter beschikking gesteld.
- 1.5 Deelnamebevestiging: de Schriftelijke mededeling van FHI, waarin de inhoud van de Overeenkomst wordt samengevat. De Deelnamebevestiging zal doorgaans beschrijven de standafmeting, de standopties en het gewenste cluster.
- 1.6 Deelnamekosten: alle door de Exposant aan FHI verschuldigde kosten in verband met zijn beursdeelname, waaronder kosten van de Stand, het bezoekersregistratiesysteem en alle overige kosten.
- 1.7 Exposant: de natuurlijke of rechtspersoon die met FHI een Overeenkomst sluit.
- 1.8 FHI: FHI, federatie van technologiebranches.
- 1.9 Handboek: het door FHI en de Beursaccommodatie samengestelde handboek voor Exposanten met relevante informatie over de beursdeelname, onder meer over de Beursaccommodatie en de door FHI en/of derden te leveren diensten en/of goederen.
- 1.10 Inschrijfformulier: het document waarmee de Exposant aangeeft te willen deelnemen aan de Beurs en verklaart kennis te hebben genomen en akkoord te gaan met de toepasselijkheid en de inhoud van de Voorwaarden.
- 1.11 Lid: de natuurlijke of rechtspersoon die lid is van een bij FHI aangesloten brancheorganisatie.
- 1.12 Niet-lid: de natuurlijke of rechtspersoon die geen lid is bij een FHI aangesloten brancheorganisatie.
- 1.13 Overeenkomst: de overeenkomst van beursdeelname tussen FHI en de Exposant, inclusief de eventueel na de totstandkoming overeengekomen wijziging(en).
- 1.14 Partijen: de Exposant en FHI gezamenlijk.
- 1.15 Partij: één der Partijen.
- 1.16 Schriftelijk: correspondentie per telefax, aangetekend schrijven, deurwaardersexploot of reguliere post. Tevens valt hieronder correspondentie per elektronisch medium (bijvoorbeeld per e-mail of web-formulier).
- 1.17 Stand: de aan de Exposant ter beschikking gestelde standaardstand, waarvan de locatie, standafmeting, en opties door FHI worden aangegeven.
- 1.18 Voorwaarden: deze algemene voorwaarden beursdeelname Electronics & Applications 2017.

## TOEPASSELIJKHEID VAN DE VOORWAARDEN, TITELS EN TAAL

### Artikel 2

- 2.1 Deze Voorwaarden zijn van toepassing op de Overeenkomst tot deelname aan de Beurs middels een Stand en eventuele aanvullende producten en diensten. De toepasselijkheid van eventuele door de Exposant gehanteerde algemene voorwaarden wordt uitdrukkelijk uitgesloten.
- 2.2 Afwijkingen van deze Voorwaarden zijn alleen van kracht indien deze uitdrukkelijk en Schriftelijk zijn overeengekomen.
- 2.3 Indien één of meerdere bepalingen in de Voorwaarden op enig moment geheel of gedeeltelijk nietig zijn of vernietigd mochten worden, blijven de overige bepalingen van de Voorwaarden volledig van kracht.
- 2.4 Tenzij anders bepaald kunnen derden, waaronder mede-exposanten, aan deze Voorwaarden geen rechten ontleenen.
- 2.5 De titels en de artikelen van deze Voorwaarden dienen uitsluitend om de lezing en overzichtelijkheid daarvan te vergemakkelijken en hebben geen andere betekenis. De titels zullen in het bijzonder niet kunnen worden gebruikt voor de interpretatie van deze Voorwaarden.
- 2.6 De in de Nederlandse taal opgestelde Voorwaarden hebben gelding boven de in de Engelse of andere taal vertaalde Voorwaarden.
- 2.7 In alle gevallen waarin deze Voorwaarden niet voorzien, beslist FHI.

## BEURSBELEID

### Artikel 3

- 3.1 Met het oogmerk de in de Benelux gevestigde afnemers een optimale oriëntatiemogelijkheid te bieden en leveranciers te behoeden voor onnodige kosten, organiseert FHI de Beurs, een vakbeurs op het gebied van industriële elektronica, waaronder design & engineering, componenten, elektronica-productie, test & measurement / testtechnologie, apparatuur en systemen, toebehoren, hulpmiddelen en diensten.
- 3.2 Leden en Niet-leden kunnen slechts deelnemen aan de Beurs wanneer zij te goeder naam en faam bekend staan en ingeschreven zijn bij een kamer van koophandel in het land van vestiging.
- 3.3 Onder te goeder naam en faam bekend staan wordt in ieder geval verstaan het regelmatig nakomen van financiële verplichtingen en het zich niet schuldig maken aan handelingen die bestempeld kunnen worden als oneerlijke handelspraktijken.
- 3.4 Bovendien moeten zij zich bezighouden met de directe of indirecte verkoop aan bedrijfsmatige gebruikers van Artikelen, al dan niet zelf gefabriceerd, genoemd in het eerste lid van dit artikel, terwijl men in staat moet zijn om zijn taak op het gebied van voorlichting, garantie- en serviceverlening op passende wijze te kunnen vervullen.

## DE OVEREENKOMST

### Artikel 4

- 4.1. De Overeenkomst houdt in dat FHI, tegen betaling van de Deelnamekosten, voor de periode van de betreffende beurs een

bepaalde Stand ter beschikking stelt aan de Exposant.

- 4.2 Deze Voorwaarden maken integraal onderdeel uit van de Overeenkomst.
- 4.3 Inschrijving voor deelname aan de Beurs kan uitsluitend geschieden door middel van het Inschrijfformulier.
- 4.4 Door de Exposant op het Inschrijfformulier aangegeven wensen, voorkeuren, zelf aangebrachte wijzigingen en aanvullingen, en overige afwijkende of aanvullende afspraken maken slechts deel uit van de Overeenkomst, indien Schriftelijk door FHI bevestigd.
- 4.5 De Exposant is volledig verantwoordelijk en aansprakelijk voor de nakoming van alle verplichtingen die het gevolg zijn van het aangaan van de Overeenkomst.
- 4.6 De Exposant verklaart alle consequenties van de inschrijving die voortvloeien uit de ondertekening van het Inschrijfformulier te zullen aanvaarden, ook indien de ondertekening is gedaan door een niet tekeningsbevoegde.
- 4.7 Na inzending van het door de Exposant ondertekende Inschrijfformulier kan de Exposant zijn inschrijving slechts annuleren met inachtneming van het bepaalde in artikel 12.
- 4.8 De Exposant kan zich er niet op beroepen, dat zijn inschrijving mondeling zou zijn ingestemd.

## DAT A, LOCATIE VAN DE BEURS

### Artikel 5

- 5.1 FHI stelt de data waarop, en de Beursaccommodatie waar de Beurs gehouden wordt vast, alsmede de tijden voor opbouw, de beursdagen en afbraak.
- 5.2 FHI behoudt zich het recht voor wegens, naar het oordeel van FHI, bijzondere omstandigheden, vastgestelde data, tijden, en/of de Beursaccommodatie te wijzigen, dan wel te besluiten de Beurs geen doorgang te laten vinden.
- 5.3 De Exposant is, gedurende twee (2) weken na bekendmaking van een wijziging als bedoeld in lid 2 van dit artikel, bevoegd de Overeenkomst geheel of gedeeltelijk te beëindigen. Dit onverminderd zijn verplichtingen tot betaling van de kosten, die te zijnen behoeve reeds zijn gemaakt.
- 5.4 De in lid 3 van dit artikel bedoelde kosten zal de Exposant in dat geval door FHI Schriftelijk worden opgegeven.
- 5.5 In geen geval kan de Exposant tegenover FHI aanspraak maken op enige vergoeding van schade in verband met een besluit overeenkomstig lid 2 van dit artikel.

## BEHANDELING VAN INSCHRIJVINGEN

### Artikel 6

- 6.1 De sluitingstermijn van de inschrijving ligt op twee (2) maanden voor de opening van de Beurs.
- 6.2 Inschrijvingen die na op bovengenoemde sluitingsdatum door FHI zijn ontvangen, aanmeldingen die afhankelijk worden gesteld van het door het bestuur toegewezen van een oppervlakte van bepaalde afmetingen of een bepaalde plaats of van het inwilligen van andere bijzondere eisen/voorwaarden, alsmede aanmeldingen van Exposanten die op het tijdstip van inschrijven nog schulden

- aan FHI hebben, waarvan de betalingstermijn is verstreken, behoeven niet in behandeling genomen te worden.
- 6.3 De inschrijving voor deelname aan de Beurs is bindend.
- 6.4 Uiterlijk binnen één (1) maand na de sluitingsdatum voor de inschrijving ontvangen de Exponenten die zich tijdig hebben ingeschreven een Deelnamebevestiging.
- 6.5 FHI zal een Exponent Schriftelijk en met redenen omkleed berichten waarom hij van deelname is uitgesloten.
- 6.6 In geen geval kan de Exponent uit hoofde van weigering tot toelating aanspraak maken op enige vergoeding van gemaakte kosten of geleden schade.

## INDELING

### Artikel 7

- 7.1 FHI stelt de indeling van de aan Exponenten ter beschikking gestelde Stands vast.
- 7.2 Bij het bepalen van de indeling houdt FHI zoveel mogelijk rekening met eventueel door de Exponent gemaakte voorkeuren.
- 7.3 De indeling zoals bedoeld in lid 1 van dit artikel zal minimaal twee (2) maanden voor aanvang van de Beurs bekend worden gemaakt.
- 7.4 FHI kan de indeling op grond van bijzondere omstandigheden voor aanvang van de Beurs herzien en hierbij de aan de Exponent toegewezen (plaats van de) Stand wijzigen. Onder bijzondere omstandigheden wordt hier in ieder geval doch niet uitsluitend verstaan, overmacht en wijzigingen van beperkte betekenis.
- 7.5 In geen geval kan de Exponent bij een herziening als bedoeld in dit artikel aanspraak maken op enige vergoeding van gemaakte kosten of geleden schade.

## OP- EN AFBOUW STAND

### Artikel 8

- 8.1 FHI stelt de Exponent toegangskaarten beschikbaar ten behoeve van zijn standbemanning en het bij de opbouw en afbraak van de Stand betrokken personeel.
- 8.2 Informatie betreffende de Stand (inrichting), openingstijden, aan- en afvoer van goederen, veiligheidsvoorschriften, elektriciteit, gas en water, aanvragen van kaarten en publiciteitsmateriaal, etc., wordt uiterlijk twee (2) maanden voor aanvang van de Beurs bekendgemaakt via het Handboek.
- 8.3 Bij de bestelling van in het Handboek aangeboden diensten en goederen verplicht de Exponent zich de daaraan verbonden kosten te betalen.
- 8.4 De Exponent maakt gebruik van een standaardstand, verzorgd door de organisatie. De Stand is voorzien van specificaties en opties. In aanvullende wensen dient de Exponent zelf te voorzien en te regelen, eventueel via de FHI-standbouwer.
- 8.5 Om onevenwichtige verhoudingen tussen Stands van Exponenten te voorkomen, is door FHI bepaald dat de hoogte van de bebouwing binnen de stand maximaal de standaardhoogte van de standwanden bedraagt: 250 centimeter.
- 8.6 De Exponent wordt ten minste één (1) dag voor aanvang van de Beurs de mogelijkheid gegeven de hem toegewezen Stand in te richten, met inachtneming van hetgeen hieromtrent door FHI, de bevoegde instanties en de Accommodatieverhuurder is bepaald.
- 8.7 De Exponent wordt na de sluiting van de Beurs de gelegenheid gegeven tot ontruiming van zijn Stand.
- 8.8 Indien de door de Exponent gebruikte Stand niet tijdig is ontruimd of indien deze niet wordt

opgeleverd in de staat waarin die hem ter beschikking werd gesteld, of indien er na afbraak van de Beurs afval door de Exponent wordt achtergelaten, is FHI bevoegd voor rekening en risico van de Exponent de nodige voorzieningen te treffen.

## PUBLICITEIT VOOR EXPOSANTEN

### Artikel 9

- 9.1 Exponenten zijn gerechtigd in hun Stand brochures, folders, prijslijsten, catalogi, circulaires etc. van door hen gevoerde Artikelen uit te reiken.
- 9.2 Indien de Exponent in zijn publicitaire uitingen door hem aangeboden Artikelen noemt, kan hij slechts die Artikelen opgeven die zowel binnen zijn leveringsprogramma vallen als die - naar het oordeel van FHI - tot het expositieprogramma van de Beurs behoren.
- 9.3 FHI onthoudt zich van iedere inmenging met betrekking tot geschillen, waaronder geschillen over intellectuele eigendomsrechten, tussen Exponenten.
- 9.4 De Exponent is met het oog op het welslagen van de Beurs, niet gerechtigd Artikelen te exposeren of gebruik te maken van een bepaalde naams- of merkaanduiding, indien daarmee inbreuk wordt gemaakt op de rechten van derden.
- 9.5 Indien FHI dit verzoekt, dient de Exponent aan te tonen, dat hij gerechtigd is de betreffende Artikelen te exposeren of de betreffende naams- of merkaanduiding te gebruiken. Indien hieruit blijkt, dat de Exponent handelt in strijd met het in het vorige lid bepaalde, of indien de Exponent niet aan het verzoek van FHI kan voldoen, is FHI gerechtigd de betreffende Artikelen voor rekening en risico van de Exponent te (doen) verwijderen en alle overige maatregelen te treffen die hij noodzakelijk acht. In dat geval kan de Exponent tegenover FHI geen enkele aanspraak maken op vergoeding van gemaakte kosten of geleden schade.
- 9.6 Overige Exponenten kunnen aan het in dit artikel bepaalde tegenover FHI geen rechten ontlennen.
- 9.7 FHI kan bepaalde vormen van publiciteit of andere verkoopstimulerende middelen in de Beursaccommodatie verbieden.
- 9.8 Het is de Exponent verboden prijslijsten, catalogi, circulaires etc. van door hem (of anderen) gevoerde Artikelen, buiten de Stands uit te (laten) reiken.
- 9.9 Voor het projecteren van beelden, het versterken van geluid en het plaatsen van bewegende goederen, anders dan genoemd in artikel 11, is voorafgaand Schriftelijke toestemming van FHI vereist.

## GEBRUIK BEURSNAAAM, -BEELD, -LOGO

### Artikel 10

- 10.1 FHI is eigenaar van de intellectuele eigendomsrechten die betrekking hebben op de Beurs, waaronder tenminste begrepen de (merk)naam, logo(s) en het beursbeeld.
- 10.2 FHI kan de Exponent het recht verlenen de (merk)naam, logo(s) en/of het beursbeeld te gebruiken voor promotionele doeleinden. De Exponent zal deze merken en/of afbeeldingen slechts gebruiken op de wijze waarop deze door FHI ter beschikking zijn gesteld. Het is de Exponent derhalve niet toegestaan de merken en/of afbeeldingen op enige wijze te vervormen en/of voor andere doeleinden te gebruiken dan ter promotie van de Beurs, Bij overtreding van het in lid 2 bepaalde, is de Exponent verplicht tot eerste verzoek van FHI het gebruik van het betreffende merk of de afbeelding te staken.

## BIJZONDERE GEDRAGSVOORSCHRIFTEN

### Artikel 11

- 11.1 De Exponent is gehouden van de hem toegewezen Stand gebruik te maken op een wijze, die overeenkomt met het doel waarvoor hem deze is toegewezen.
- 11.2 Het is de Exponent verboden de aan hem toegewezen Stand geheel of gedeeltelijk aan derden, onder welke benaming of welke titel ook, ten gebuike af te staan.
- 11.3 Het is de Exponent voorts verboden:
- enig Artikel te verkopen onder gelijktijdige afgifte van het verkochte Artikel;
  - tekeningen, reproducties of fotografische opnamen te maken binnen een aan een derde toegewezen Stand;
  - zodanig gebruik te maken van de aan hem toegewezen Stand, dat daardoor voor andere Exponenten of voor bezoekers hinderlijk lawaai, belemmering van toegang, lichtval, uitzicht of andere hinder, gevaar of schade kan ontstaan, één en ander uitsluitend ter beoordeling van FHI;
  - af te wijken van de voorschriften, die door FHI, de Accommodatieverhuurder en/of bevoegde instanties zijn gegeven ter zake brandveiligheid, radioactieve bronnen, ioniserende straling uitzendende toestellen, lasers, isotopen, cilinders met samengeperste gassen etc.;
  - het publiek tegen betaling voedsel en/of drank aan te bieden;
  - buiten de Stand activiteiten te ontplooiën, waarvan andere Exponenten hinder ondervinden;
  - tijdens de duur van de Beurs goederen uit Stand te verwijderen en gedurende de uren dat de Beurs voor het publiek is geopend, geëxposeerde Artikelen in de Stand te bedekken, behoudens voorafgaande Schriftelijke toestemming van FHI;
  - de Stand tijdens de openingsuren onbemand te laten;
  - op de Stand aanduidingen te geven van namen, merken of artikelen, die naar het uitsluitend oordeel van FHI aanleiding kunnen geven tot verwarring;
  - om muziek of geluidsversterking voor 16.00 uur te gebruiken.

## DEELNAMEKOSTEN, BETALING, ANNULERING, ONTBINDING

### Artikel 12

- 12.1 Deelnamekosten worden door FHI vastgesteld.
- 12.2 De Exponent zal de Deelnamekosten betalen volgens de op de factuur vermelde betalingscondities. Indien geen specifieke condities op de factuur zijn vermeld, zal de Exponent binnen dertig (30) dagen na factuurdatum betalen.
- 12.3 FHI heeft het recht te factureren zodra de Exponent heeft ingeschreven c.q. de Overeenkomst tot stand is gekomen.
- 12.4 Iedere betaling van de Exponent strekt - indien van toepassing - in de eerste plaats ter voldoening van de door hem verschuldigde rente en van de aan FHI verschuldigde incassokosten en administratiekosten, en vervolgens ter voldoening van de openstaande vorderingen in volgorde van ouderdom.
- 12.5 Indien de Exponent door hem aan FHI verschuldigde bedragen niet tijdig voldoet, is de Exponent zonder dat een aanmaning of ingebrekestelling nodig is, over het openstaande bedrag wettelijke rente voor handelstransacties verschuldigd, cumulatief per maand te berekenen.
- 12.6 Indien de Exponent na een betalingsherinnering, aanmaning of ingebrekestelling eveneens zijn

- betalingsverplichtingen binnen een redelijke termijn niet nakomt, verkeert hij van rechtswege in verzuim. Vanaf dat moment is de Exposant naast de in rechte vastgestelde kosten tevens gehouden aan FHI te vergoeden de door FHI werkelijk gemaakte gerechtelijke kosten en de werkelijk gemaakte buitengerechtelijke kosten.
- 12.7 Van Exposanten van wie bij de vorige beurs waaraan zij deelnamen uit ervaring is gebleken, dat zij rekeningen niet binnen de gestelde termijnen hebben voldaan en waarvan de inning pas na herhaalde aanmaning heeft kunnen geschieden, kan worden verlangd dat zij voor de aanvaarding als Exposant een voorschot storten ter hoogte van het totale bij de vorige beurs aan hen in rekening gebracht bedrag.
- 12.8 Een Exposant kan zijn inschrijving c.q. de Overeenkomst niet eenzijdig annuleren (intrekken) of wijzigen. Indien een Exposant een Overeenkomst c.q. een inschrijving wenst te annuleren of te wijzigen, zal een daartoe strekkend schriftelijk verzoek per aangetekende post aan FHI dienen te worden gedaan. Bij inwilliging van het verzoek door FHI wordt onderstaande annuleringsvergoeding aan de Exposant in rekening gebracht, waarvan de hoogte afhankelijk is van het tijdstip waarop de annulering plaatsvindt:
- bij annulering na inschrijving tot 1 (één) week na verzending van de Deelnamebevestiging: 20% van de Deelnamekosten;
  - bij annulering na 1 (één) week na verzending van de Deelnamebevestiging tot drie (3) weken na toezending van de conceptplattegrond: 40% van de Deelnamekosten;
  - bij annulering na afloop van toezending conceptplattegrond tot één (1) maand voor aanvang van de Beurs: 65% van de Deelnamekosten;
  - bij annulering binnen één maand voor aanvang van de Beurs: 100% van de Deelnamekosten.
- 12.9 Onder 'Aanvang van de beurs' wordt bedoeld de eerste opbouwdag van de Beurs.
- 12.10 Te allen tijde behoudt FHI zich bij annulering het recht voor aan de Exposant in afwijking van het bovenstaande, de volledige Deelnamekosten in rekening te brengen, indien de toegewezen Stand niet opnieuw aan een andere Exposant kan worden toegewezen.
- 12.11 Ingeval ten aanzien van de Exposant op enig tijdstip na het tot stand komen van de Overeenkomst surséance van betaling of faillissement wordt aangevraagd, kan de Overeenkomst door het enkele intreden van vorenbedoelde door FHI ontbonden worden en blijft de Exposant de volledige Deelnamekosten verschuldigd, alsmede de in verband met zijn deelname op zijn verzoek door of middels FHI gemaakte overige kosten, onverminderd het recht van FHI tot het vorderen van kosten, schade en rente.
- 12.12 Annulering of ontbinding op grond van dit artikel kan nimmer aanleiding zijn tot het vergoeden door FHI van enigerlei gemaakte kosten of geleden schade aan de Exposant.

## AANSPRAKELIJKHEID

### Artikel 13

- 13.1 Het in deze Voorwaarden bepaalde is van overeenkomstige toepassing op de door de Exposant ter zake van zijn beursdeelname ingeschakelde derden, bijvoorbeeld leveranciers of mede-exposanten van de Exposant.
- 13.2 De Exposant staat tegenover FHI en de Accommodatieverhuurder in voor, en blijft te allen tijde hoofdelijk aansprakelijk voor de nakoming van de bepalingen uit deze

Voorwaarden en alle overige voorschriften en aanwijzingen, waaronder in ieder geval begrepen het Accommodatiereglement van de Accommodatieverhuurder.

- 13.3 Indien de Exposant enige bepaling uit deze Voorwaarden, de Overeenkomst, het Handboek of enig ander gegeven voorschrift of aanwijzing niet, niet tijdig of niet behoorlijk nakomt, is FHI gerechtigd alle maatregelen te treffen die zij nodig acht, waaronder, maar niet beperkt tot:
- a. het ontzeggen van de toegang tot de (opbouw van de) Beurs;
  - b. de Stand van de Exposant te sluiten en/of hieruit voor rekening en risico van de Exposant bepaalde goederen te verwijderen en op te slaan, af te voeren en/of te vernietigen;
  - c. de Exposant deelname aan volgende beurzen te ontzeggen;
  - d. de toevoer van elektriciteit, gas en water onmiddellijk te beëindigen;
- Eén en ander onverminderd de verplichting van de Exposant tot betaling van de volledige Deelnamekosten en alle overige kosten.
- 13.4 De Exposant is aansprakelijk voor alle schade die FHI lijdt ten gevolge van een aan de Exposant toe te rekenen tekortkoming, waaronder het niet, niet behoorlijk of niet tijdig naleven van enige bepaling uit deze Voorwaarden en/of overige voorschriften en aanwijzingen te vergoeden. De Exposant vrijwaart FHI ter zake voor aanspraken van derden, waaronder de Accommodatieverhuurder.
- 13.5 FHI neemt zodanige maatregelen als het nodig acht voor de bewaking van de op de Beurs aanwezige goederen van de Exposant. Deze blijven echter voor zijn eigen rekening en risico.
- 13.6 Gedurende de beursperiode en de periode van opbouw en afbraak van de Beurs is de Exposant gehouden zijn eigendommen en bezittingen te verzekeren tegen (brand- en water)schade, verlies en tegen diefstal.
- 13.7 FHI is niet aansprakelijk voor enigerlei schade, direct of indirect geleden door de Exposant, zijn personeel of bezoekers - gevolgschade, bedrijfsschade en schade door diefstal, vernieling of welke oorzaak dan ook inbegrepen - tenzij haar ter zake opzet of grove nalatigheid kan worden verweten.
- 13.8 FHI is niet aansprakelijk voor enigerlei schade, direct of indirect geleden door de Exposant, diens personeel of bezoekers, ontstaan doordat de voorschriften uit deze Voorwaarden en/of overige voorschriften en aanwijzingen niet, niet tijdig of niet juist zijn opgevolgd.
- 13.9 FHI is niet aansprakelijk voor door de Exposant geleden schade, die het gevolg is van niet nakoming van enige verplichting die voortvloeit uit een tussen de exposant en een derde (waaronder de Accommodatieverhuurder) gesloten overeenkomst ter zake van de levering van diensten in verband met de beursdeelname van de Exposant.

## GESCHILLEN

### Artikel 14

- 14.1 Geschillen voortvloeiende tussen FHI en een Exposant naar aanleiding van de Overeenkomst, de Voorwaarden of enige nadere overeenkomst naar aanleiding daarvan tussen Partijen gesloten en welke niet in der minne kunnen worden opgelost, zullen worden beslecht naar het Nederlandse recht door de bevoegde rechter in het arrondissement waarin FHI gevestigd is als rechter in eerste instantie, met dien verstande dat indien een bepaalde rechter dwingendrechtelijk als competente rechter is aangewezen, het geschil zal worden beslecht

- 14.2 door de aldus aangewezen rechter als rechter van eerste instantie. Het in lid 1 van dit artikel bepaalde laat onverlet het recht van FHI om een geschil voor te leggen aan de volgens de normale competentieregels bevoegde rechter, dan wel te laten beslechten middels arbitrage of bindend advies.

## **ACCOMMODATIETREGLEMENT**

*versie Augustus 2014*

## ACCOMMODATIEREGLLEMENT JAARBEURS B.V.

### Artikel 1 Definities

1. Accommodatiereglement: de onderhavige regeling welke van toepassing is op een ieder die zich om welke reden dan ook bevindt op het Jaarbeurs Complex. De vigerende versie van het Accommodatiereglement staat op internet onder: [www.jaarbeurs.nl](http://www.jaarbeurs.nl) (Accommodatiereglement).
2. Bezoeker: een ieder die het Jaarbeurs Complex bezoekt.
3. Jaarbeurs Complex: de gebouwen en terreinen van Jaarbeurs B.V.
4. Jaarbeurs: de besloten vennootschap met beperkte aansprakelijkheid Jaarbeurs B.V., gevestigd en kantoorhoudende aan het Jaarbeursplein te Utrecht.

### Artikel 2 Toepasselijkheid Accommodatiereglement

1. Het Accommodatiereglement is van toepassing op het gehele Jaarbeurs Complex.
2. Een ieder wordt verzocht de bepalingen van het Accommodatiereglement te respecteren.

### Artikel 3 Jaarbeurs Complex - Algemeen

1. Jaarbeurs gemachtigden hebben, mits deugdelijk gelegitimeerd, te allen tijde toegang tot alle ruimten van Jaarbeurs.
2. Bezoekers van het Jaarbeurs Complex, toeleveranciers, organisaties die op het Jaarbeurs Complex voor Jaarbeurs of voor derden werkzaamheden verrichten, worden verzocht te voldoen aan de eisen die door Jaarbeurs zijn gesteld ten aanzien van goede orde en veiligheid, alsmede ten aanzien van de eisen van het veilige en duurzaam gebruik van het Jaarbeurs Complex.
3. Een ieder die zijn bedrijf, al dan niet tijdelijk, uitoefent op het terrein van Jaarbeurs, onder andere als huurder, onderhuurder, leverancier en /of licentiehouder, wordt verzocht zich te houden aan de Arbeidsomstandigheden Wet en de daarop gebaseerde besluiten.
4. Het is binnen het Jaarbeurs Complex niet toegestaan zich zonder noodzaak buiten de gebaande paden of wegen te bevinden, zich in kennelijke staat van dronkenschap te bevinden, dan wel onder invloed te zijn van enig verdovend middel en overlast en/of gevaarlijke situaties te veroorzaken.
5. Het is binnen het Jaarbeurs Complex, alleen met de voorafgaande schriftelijke toestemming van Jaarbeurs, toegestaan:
  - a) dieren en/of reptielen te hebben of te houden en/of binnen te brengen. Uitgezonderd hiervan zijn hulpgeleide honden. Deze honden dienen te alle tijde kort te zijn aangeliend of vastgelegd;
  - b) afzettingen te verplaatsen;
  - c) te venten of te colporteren;
  - d) commerciële activiteiten uit te oefenen, te doen of laten uitoefenen;
  - e) in het openbaar redenvoeringen te houden of enige handeling van propagandistische aard te verrichten;
  - f) enige openbare inzameling of collecte te houden;
  - g) reclameborden, aanplakbiljetten aan te (laten) brengen, drukwerken of afbeeldingen te (laten) verspreiden of op andere wijze reclame te maken.

### Artikel 4 Brandveiligheid

1. Binnen het Jaarbeurs Complex geldt een algemeen rookverbod. Uitgezonderd hiervan zijn door Jaarbeurs goedgekeurde en als zodanig aangeduide plekken.



2. Binnen het Jaarbeurscomplex moeten brandblusmiddelen, brandkranen afsluitbare brandputten, wegen, uitgangen, doorgangen, gangpaden, nooduitgangen, trappen steeds zichtbaar en bereikbaar blijven.
3. Het is binnen het Jaarbeurs Complex, slechts met de voorafgaande schriftelijke toestemming van Jaarbeurs, toegestaan:
  - i. flessen met gecompriëerde gassen of met vloeibaar gas op het Jaarbeurs Complex binnen te brengen, voor handen te hebben en/of te gebruiken;
  - ii. brandbare vloeistoffen te transporteren of op te slaan.

#### **Artikel 5 Parkeren**

Het is binnen het Jaarbeurs Complex, alleen met de voorafgaande schriftelijke toestemming van Jaarbeurs, toegestaan:

- a) voertuigen en/of opleggers te parkeren buiten de daartoe aangegeven parkeervakken en/of daartoe aangegeven terreingedeelten. Bij fout parkeren of bij het blokkeren van (nood-) uitgangen en/of toegangswegen is een wegsleepregeling van kracht. De kosten verbonden aan het wegslepen komen voor rekening van de Bezoeker.
- b) te parkeren op de laad- en losterreinen en de binnenterreinen van het Jaarbeurs Complex.

#### **Artikel 6 Het verrichten van werkzaamheden**

1. Het is binnen het Jaarbeurs Complex toegestaan werkzaamheden te verrichten mits met de voorafgaande toestemming van Jaarbeurs.
2. Jaarbeurs kan aan de schriftelijke toestemming voorwaarden verbinden.

#### **Artikel 7 Gebruik van voertuigen**

1. Het is op de buitenterreinen van het Jaarbeurs Complex met een (elektrisch) motorvoer- en werktuig toegestaan maximaal 15 km per uur te rijden.
2. Voetgangers hebben altijd voorrang op een voer- en werktuig.
3. In de hallen van het Jaarbeurs Complex is, alleen met voorafgaande schriftelijke toestemming van Jaarbeurs, gemotoriseerd verkeer toegestaan. Uitgezonderd hiervan zijn de eigen huisleveranciers van Jaarbeurs.

#### **Artikel 8 Geluidshinder**

Op het Jaarbeurs Complex is een milieuvergunning van toepassing, waarin o.a. specifieke voorwaarden worden gesteld ten aanzien van geluidshinder. Indien noodzakelijk kan Jaarbeurs ontheffing vragen van de voorschriften ten aanzien van geluidshinder.

#### **Artikel 9 Afval**

Er worden geen andere – behoudens de door Jaarbeurs ingeschakelde afvalinzamelaar - afvalinzamelaars op het Jaarbeurs complex toegelaten.

#### **Artikel 10 Overtreding**

1. Indien een Bezoeker, enige bepaling uit dit reglement of aan de andere kant namens Jaarbeurs gegeven voorschriften niet naleeft, één en ander ter beoordeling van Jaarbeurs, heeft Jaarbeurs het recht alle maatregelen te treffen die zij nodig acht in het kader van de bewaking van de algemene veiligheid, gezondheid, welzijn, orde en milieu op haar terrein.

2. Jaarbeurs behoudt zich het recht voor een Bezoeker die naar het oordeel van Jaarbeurs de orde op het Jaarbeurs Complex verstoort, van haar terrein te verwijderen en voor bepaalde tijd de toegang te ontzeggen.

#### **Artikel 11 Aansprakelijkheid**

1. Jaarbeurs is niet aansprakelijk voor schade en/of persoonlijk letsel ontstaan door of tijdens verblijf op het Jaarbeurs Complex (bijv. autokraak, gebroken ruiten etc.), tenzij Jaarbeurs te dezer zake opzet of grove nalatigheid kan worden verweten. De aansprakelijkheid van Jaarbeurs zal in dat geval nooit het maximaal door haar verzekeraar uit te keren bedrag overstijgen. Gevolgschade of bedrijfsschade komt nimmer voor vergoeding in aanmerking.
2. Degene door wiens handelen of nalaten Jaarbeurs directe dan wel indirecte schade lijdt, is hiervoor volledig aansprakelijk. Onder indirecte schade wordt onder meer verstaan gederfde winst, stagnatieschade, alsmede de kosten van administratiefrechtelijke- en strafrechtelijke boetes en maatregelen.

#### **Artikel 12 Wijzigingen**

Jaarbeurs is te allen tijde gerechtigd wijzigingen in deze regeling aan te brengen. Deze wijzigingen treden niet eerder in werking dan op het daarvoor aangekondigde tijdstip.

Vaststelling en inwerkingtreding: datum 1 augustus 2014